

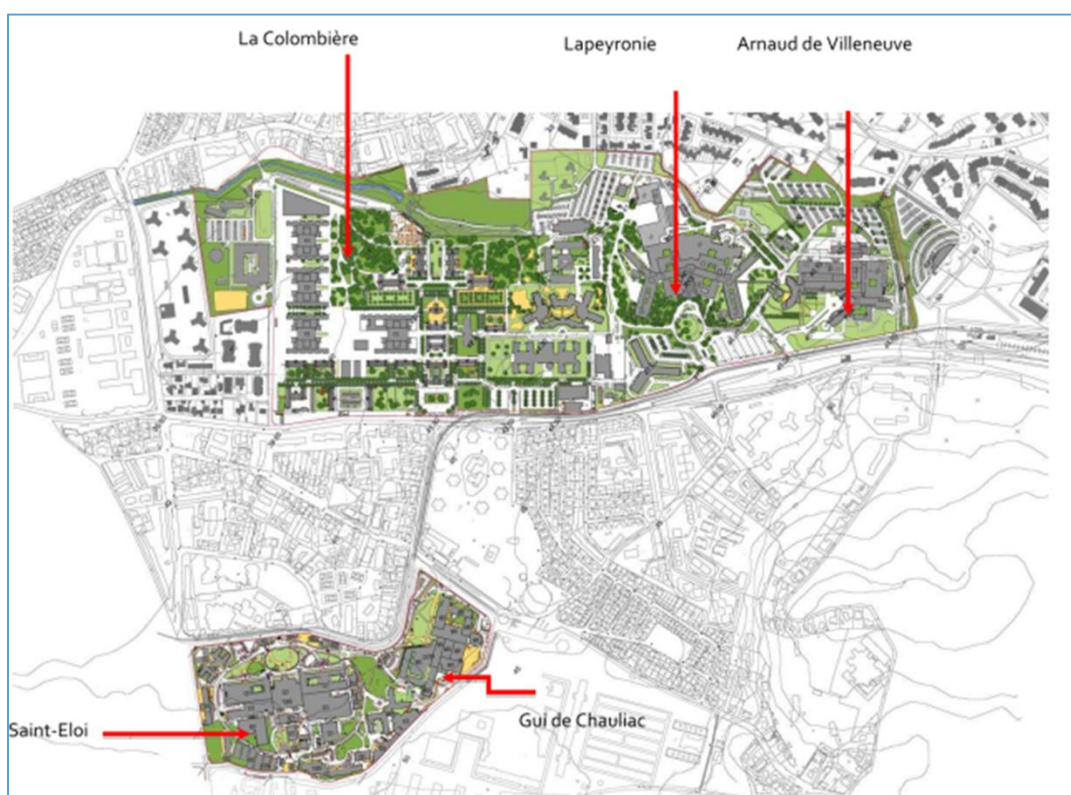
Objet : Présentation sommaire du patrimoine du CHU et de ses principaux sites (liste des bâtiments avec leurs surfaces globales)

Date : 16 / 01 / 2016

Rédacteur(s) :

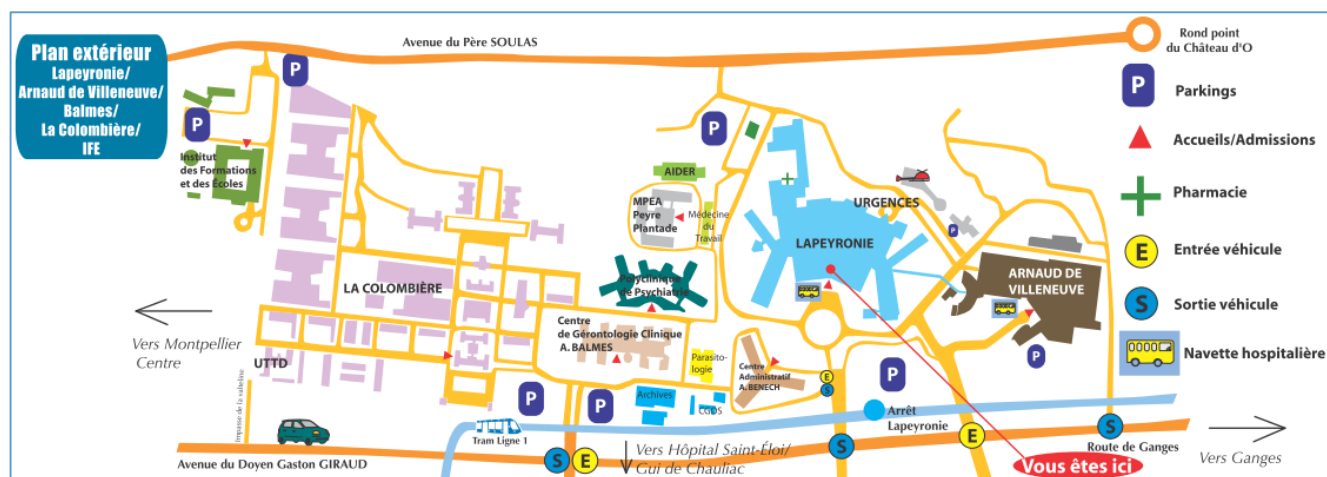
- Thierry VELEINE, DTB
- Stéphane FERRARI, Adjoint DTB

La présente note a pour objet de présenter très succinctement les principaux établissements et bâtiments du CHU de Montpellier. Les activités de MCO et d'hospitalisation afférentes sont concentrées sur les deux principaux sites, distants d'environ 300m, comme le montre le schéma suivant :



I. Le site 1 : Hôpitaux Lapeyronie, Arnaud de Villeneuve, La Colombière

- Surface de terrain : 550.125 m² / surface totale dans œuvre des constructions = 268.125 m² SDO



- Le site 1 regroupe principalement :

| Etablissement | Date de construction | Surface SDO m ² | Remarques / activités |
|---|---|----------------------------|--|
| Hôpital Lapeyronie | Inauguré en 1983 | 87.280 m ² | Bâtiment de 5 niveaux dont 2 en dessous du hall principal (N0), constitué de 2 tripodes (de 4 unités chacun) séparés par une partie centrale (logistique médicale au N-2, plateau technique N-1, consultations au N0) Activités : médecine & chirurgie des Pôles Os & articulations, EMMBRUN, urgences adultes et pédiatriques, chirurgie pédiatrique, PUI du site 1, service mortuaire et médecine légale, laboratoires de biochimie, hormonologie, pharmacologie, toxicologie |
| Hôpital Arnaud de Villeneuve | 1994 | 70.380 m ² | Bâtiment constitué de 2 parties construites sous 2 Maîtrises d'Ouvrage (Région, Département) et Maîtrises d'œuvre différentes, réunies ensemble par de larges rues couvertes intérieures. Bâtiment initialement loué par le CHU, devenu définitivement propriétaire en 2012. Bâtiment en N+4 avec un sous-sol logistique et technique. Il accueille la gynéco-obstétrique, la médecine pédiatrique et néonatale, le Pôle Cœur-Poumon (médecine, chirurgie, réanimation et soins-intensifs), ainsi que les laboratoires de bactériologie, biologie cellulaire et hormonale, biologie de la reproduction et CECOS et cytogénétique |
| Hôpital de la Colombière | - pavillons anciens : début du XXème - pavillons récents : 2005 à 2010 | 64.133 m ² | Hôpital psychiatrique, les anciens pavillons (2 niveaux + entresol) ont constitué la première occupation du site 1 dans les années 1920. Les pavillons anciens hébergent pour l'essentiel des activités d'hôpital de jour ou logistiques : ils sont partiellement occupés. Il reste l'unité d'accueil, d'évaluation et d'orientation psychiatrique dans le Pavillon n° 43 (Euzière). 5 pavillons (A, B1, B2, B3 et C) de 2 niveaux ont été construits de 2005 à 2010 pour accueillir les autres activités d'hospitalisation à temps complet, soit en milieu ouvert ou fermé, y compris l'unité de soins intensifs de psychiatrie située dans le pavillon A. Ils sont complétés par 2 pavillons RdC d'activités diverses (D1 & D2) |
| Centre de gériatrie Antonin BALMES | 1995 | 10.500 m ² | Il accueille une partie des capacités du Pôle de gériatrie (complété par le Centre Bellevue). 3 niveaux dont 1 sous-sol partiel |
| Polyclinique de psychiatrie | | 4.925 m ² | Bâtiment en Rdc situé derrière le Centre Balmes |
| Médecine Psychologique de l'Enfant et de l'Adolescent MPEA Peyre Plantade | | 3.328 m ² | Bâtiment en RdC pour activité psychologique de l'enfant |

| | | | |
|--|------|--|---|
| AIDER Association pour l'Installation à Domicile de l'Épuration Rénale | 2010 | 4.344 m ² | Bâtiment construit par l'Association AIDER sur une parcelle de terrain (4500 m ²) mise à sa disposition par Bail Emphytéotique Hospitalier par le CHU |
| Laboratoire de Parasitologie | | 2.217 m ² | Bâtiment modulaire construite entre le Centre André Banech et le Centre Antonin Balmès |
| Centre André BENECH | 1980 | 9.057 m ² | Tripode administratif, une aile sur 3 niveaux et 2 ailes sur 4 niveaux dont un sous-sol |
| Bâtiment modulaire EFS | 2014 | 674 m ² SDP | Bâtiment construit par l'EFS sur terrain mis à sa disposition sur la Colombière par Autorisation Temporaire d'Occupation du domaine public dans l'attente de la construction du bâtiment unique des laboratoires (validité de la convention : 30/06/2018) |
| Bungalow DIM | | 830 m ² | Bungalow en R+2 situé sur la Colombière derrière pavillons 41 et 43 |
| Bungalow DTB | | 810 m ² | 2 bungalows en R+1 pour accueillir une partie des services de la Direction des Travaux et du Biomédical, à proximité de Banech |
| Institut de formation aux métiers de la santé IFMS | | 8.500 m ² enseignement 3.000 m ² internat | Bâtiment accueillant les instituts de formations paramédicales, et un bâtiment de logements étudiants. |



Hôpital Lapeyronie



Hôpital Arnaud de Villeneuve



La Colombière



Centre Antonin BALMES



Polyclinique de psychiatrie



MPEA Peyre Plantade

II. Le site 2 : Hôpitaux Saint-Eloi et Gui de Chauiac :

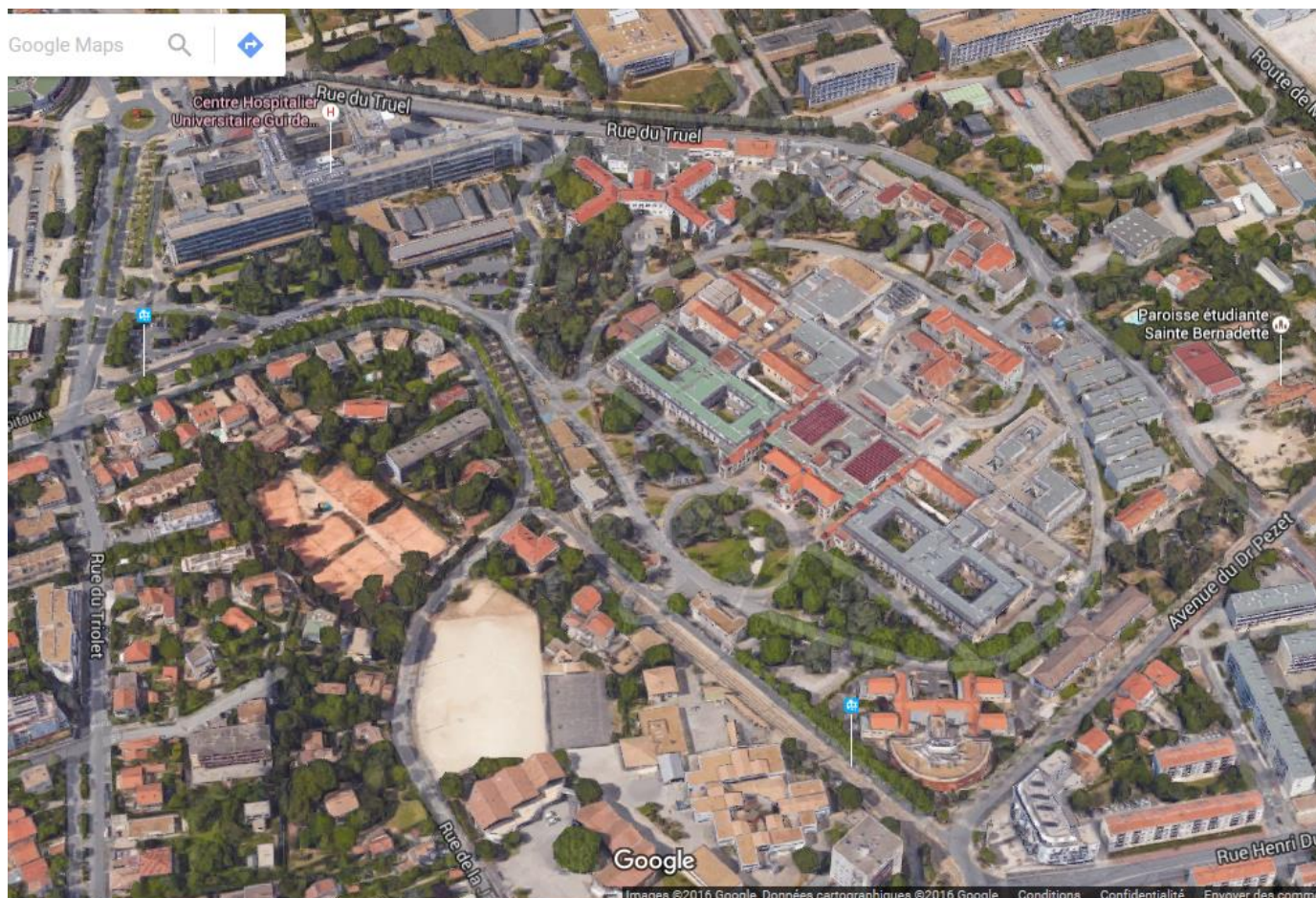
- Surface de terrain : 132.880 m² / surface totale dans œuvre des constructions = 129.037 m² SDO



- Le site 2 regroupe principalement :

| Etablissement | Date de construction | Surface SDO m ² | Remarques / activités |
|--|----------------------|---|--|
| Hôpital Saint-Eloi | XIX ^{ème} | 79.141 m ² y compris bâtiments annexes | Bâtiment principal de 3 niveaux (R+2) construit à la seconde moitié du XIX ^{ème} siècle. Il intègre principalement les unités médico-chirurgicales des Pôles Digestif et Cliniques Médicales |
| Extension SEL : bâtiment HOM : Hématologie & Oncologie Médicale (Bâtiment 21 SEL) | 2009 | Inclus ci-dessus | Bâtiment de 2 niveaux (avec quelques locaux techniques en sous-sol) hébergeant l'ensemble des secteurs d'hématologie : consultations, HdJ, hospitalisation complète et soins intensifs. |
| Extension SEL : bâtiment du bloc opératoire de chirurgie digestive (Bâtiment 4 SEL) | 1996 | Inclus ci-dessus | Bâtiment de 2 niveaux sur vide sanitaire, hébergeant le bloc opératoire du Pôle Digestif |
| Extension SEL : Unité de Thérapie Cellulaire (Bâtiment 19 SEL) | 2003 | Inclus ci-dessus (P.M. : 1.940 m ²) | Bâtiment de 2 niveaux correspondant à l'UTC, destinée à rejoindre le bâtiment unique des laboratoires à terme. |
| Extension SEL : centre Paul LAMARQUE (bâtiment 6 SEL) | | 8.694 m ² | Bâtiment en r+1, hébergeant le service d'hospitalisation de Médecine Psychologique de l'Enfant et de l'Adolescent, la Dermatologie (consultations et hospitalisations) et l'Unité de Soins Palliatifs. |
| Extension SEL : bâtiment des MIT, laboratoire de virologie et unité d'hygiène (Bâtiment 7 SEL) | | Inclus ci-dessus (P.M. : 3.141 m ²) | Bâtiment de 2 niveaux hébergeant l'hospitalisation du service des Maladies Tropicales et Infectieuses (les consultations et le PC médical étant dans Gui de Chauiac), le laboratoire de virologie et le service d'hygiène hospitalière (regroupé ici fin 2014) |
| Extension SEL : bâtiment de la PUI | | Inclus ci-dessus | Bâtiment de 2 niveaux hébergeant l'hospitalisation à domicile, la pharmacie du site 2 et la chapelle de SEL |

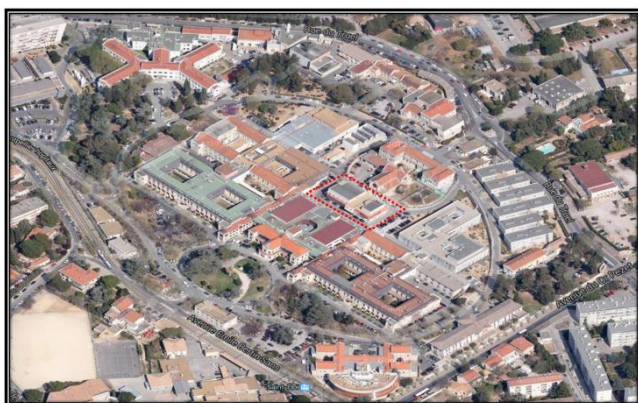
| site 2 et l'HAD (Bâtiment 9 SEL) | | (P.M. : 3.821 m²) | |
|---|-------------------------|----------------------|---|
| Etablissement | Date de construction | Surface SDO m² | Remarques / activités |
| IRMB : Institut pour la médecine régénérative et biothérapies (bâtiment 20) | 2007 | 5.846 m² | Bâtiment en R+2 sur sous-sol technique, construit par le CHU de Montpellier avec l'INSERM et l'Université de Montpellier, l'Institut combine sur un même site l'unité INSERM U1183, des laboratoires hospitaliers, des entreprises privées rassemblées autour de plates-formes techniques communes et deux infrastructures nationales d'excellence en biologie de santé réservées aux cellules souches (ECELLFRANCE et INGESTEM). |
| Extension SEL : bâtiment internat (bâtiment 11 SEL) | | 2.811 m² | Pavillon en R+1, hébergeant l'internat du site 2 |
| Extension SEL : laboratoire d'immunologie (bâtiment 10 SEL) | | 2.867 m² | Bâtiment préfabriqué très dégradé, seul le niveau RdC est actuellement utilisé pour le laboratoire d'immunologie qui doit rejoindre le bâtiment unique des laboratoires. Bâtiment contenant de l'amiante, appelé à être démolie pour création de place de stationnement |
| Extension SEL : Institut des Neurosciences de Montpellier INM | Aménagé en 2002 | 4.372 m² | Bâtiment mis à disposition de l'INSERM (qui y a réalisé les travaux d'extension et d'aménagement) par convention d'occupation du domaine public pour 30 ans à compter du 01/04/1999 |
| Hôpital Gui de Chauliac | Années 1970 | 49.572 m² | Bâtiment de 7 niveaux dont un sous-sol (logistique et locaux techniques), hébergeant les activités et services du Pôle neurosciences (consultations, hospitalisations, réanimation et soins intensifs, bloc opératoire, imagerie...), le laboratoire d'anatomopathologie, le centre TEP de médecine nucléaire, les consultations et PC médical des MIT |



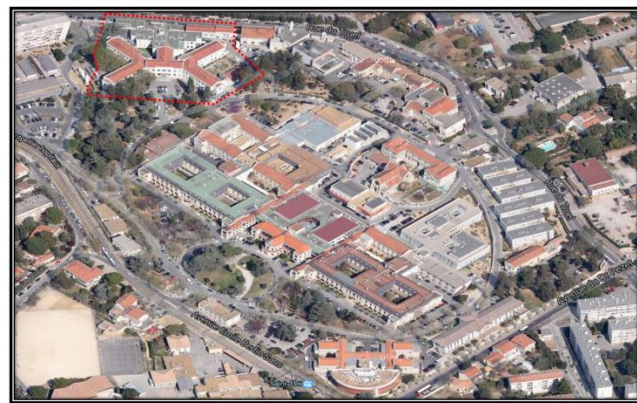
Vue globale du site 2 : Hôpitaux Saint-Eloi et Gui de Chauliac



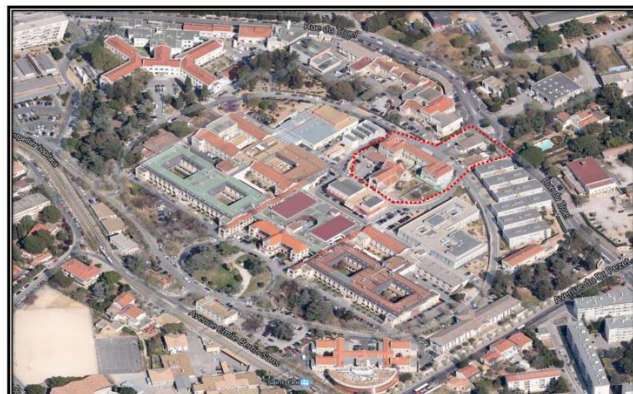
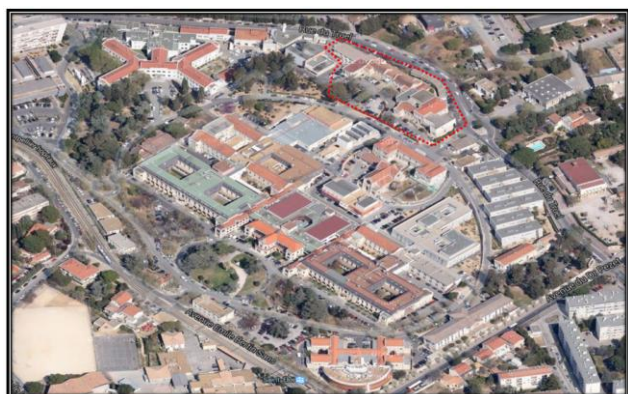
Hôpital Saint Eloi (avec bloc de chirurgie digestive et Hématologie – Oncologie Médicale HOM)



SEL : Laboratoire de Thérapie Cellulaire

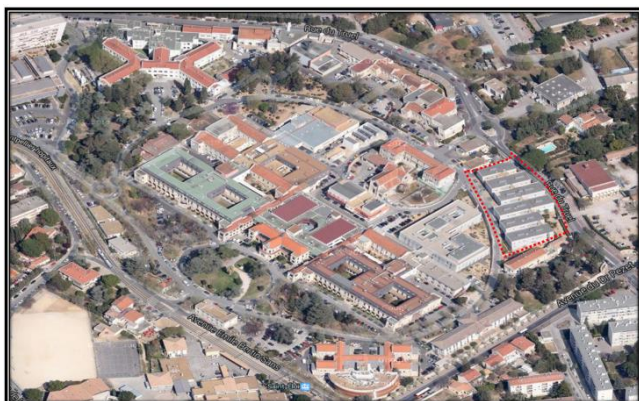


SEL : Bâtiment Paul Lamarque

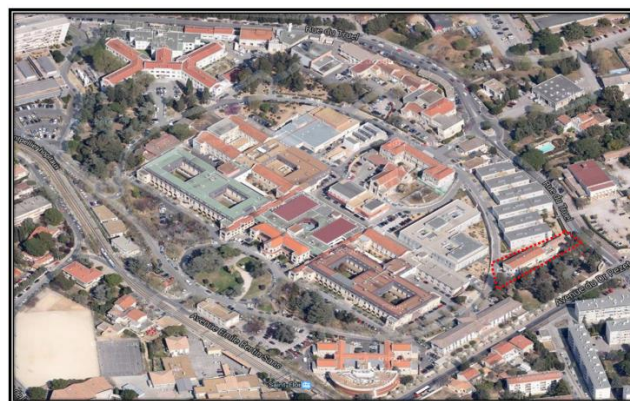


SEL : Bâtiment des MIT & laboratoire de virologie

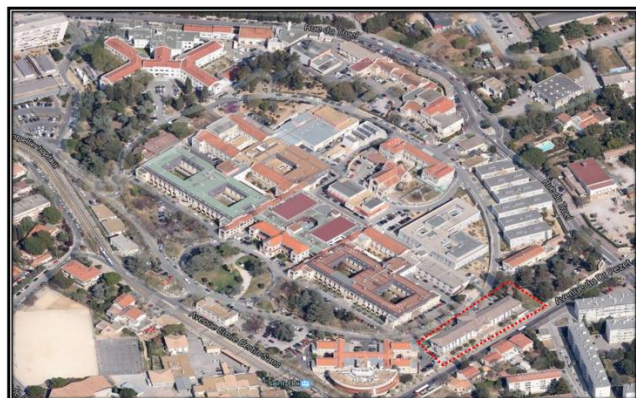
SEL : PUI HAD et chapelle



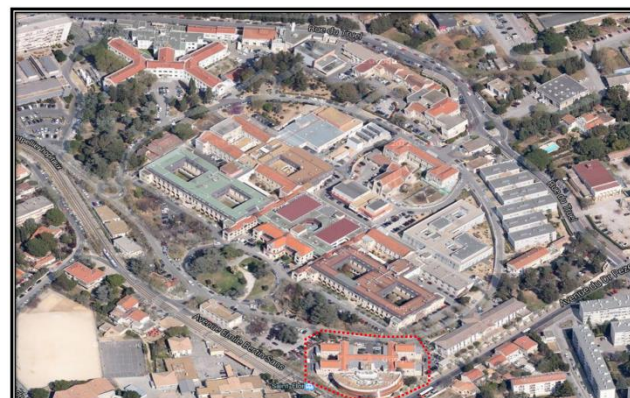
SEL : IRMB



SEL : Internat



SEL : Laboratoire d'immunologie

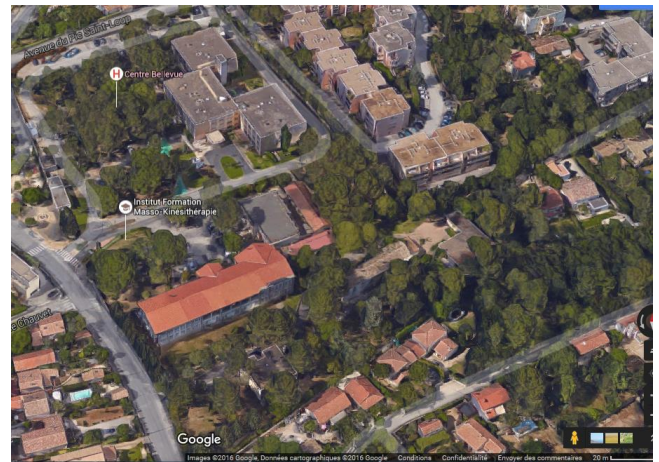


SEL : INM (INSERM)



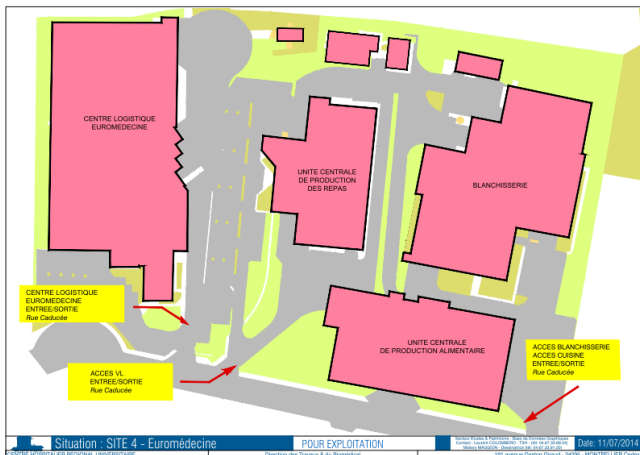
III. Le site 3 : Centre Bellevue

- Surface de terrain : 28.437 m²
- Surface totale dans œuvre des constructions = 8.260 m² SDO (hors maisons de fonction)
- Centre de gériatrie : Unité de Soins de Long Séjour (70 lits) et SSR (40 lits)
- Accueil de l'association « école de kinésithérapie » : convention d'occupation en date du 30 juin 2003, sur une partie d'immeuble de 1.280 m² de SHON (950 m² SU) et 10 places de parking, pour une durée de 15 ans.
- 18 studios et chambres d'hôtes
- 3 maisons de fonction



IV. Le site 4 : Euromédecine :

- Surface de terrain : 34.332 m²
- Plate-forme logistique : 5.972 m² SDO
- Blanchisserie & atelier : 4.032 m² SDO
- Nouvelle UCPA : 3.653 m² SDO
- Ex-UCPR : 2.310 m² SDO
- Bungalows appro D2A : 391 m² SDO



V. Le Centre de Soins, d'Enseignement et de Recherche Dentaires :

- Surface de terrain : 6.445 m²
- Construit en prolongement de la faculté dentaire
- Bâtiment en R+1 de 3.263 m² SDO



VI. Le Centre d'Accueil de la Petite Enfance et l'ex-maternité Grasset :

- Surface de terrain : 3.070 m² (CPE) et 10.420 (ex-maternité)
- Surface construite du CAPE = 2.882 m² SDO
- Surface construite de l'ex-maternité = 4.065 m² SHON



Centre d'accueil de la petite enfance (crèche)



ex-maternité Grasset

VII. Les autres structures

- 33 structures extérieures de soins psychiatriques
- Le domaine privé du CHRU de Montpellier est réduit. Il est constitué de 21 structures d'habitation dont l'établissement est propriétaire, et 2 appartements loués
- L'établissement dispose également de 5 réserves foncières :
 - ⇒ 3 parcelles proches de la plate-forme logistique et hôtelière « Euromédecine » ;
 - ⇒ 1 surface de 10 000 m² située sur le site du Centre d'Accueil de la Petite Enfance, accueillant le bâtiment désaffecté de l'ancienne maternité « Grasset » (projets de reconversion en cours d'étude) ;
 - ⇒ 1 complexe de tennis situé sur la commune de Grabels (4 ha).